

GRI

Guía Básica

Para tu Primer Reporte de Sostenibilidad

Noviembre 2024



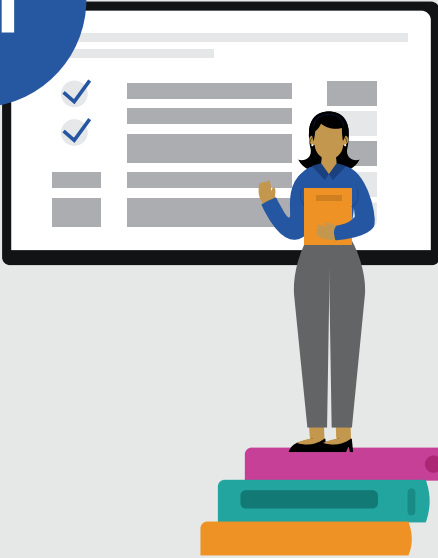
Con el apoyo de



Schweizerische Eidgenossenschaft
Confédération suisse
Confederazione Svizzera
Confederaziun svizra

Departamento Federal de Economía,
Formación e Investigación DEFI
Secretaría de Estado para Asuntos Económicos SECO


01



Sección Introductoria

Introducción a la Guía
¿A quién está dirigida la Guía?


02



Guía de los Estándares GRI

Conoce a GRI
Exploración de los Estándares GRI

03



Bienvenida a tu Primer Reporte de Sostenibilidad

Definición
Términos Básicos
Beneficios del Proceso de Reporte

04



Lista de Herramientas

Principios para la Elaboración de Reportes
Glosario

05



Primeros Pasos

Proceso de Reporte
Razones de Omisión

06



Recursos de Apoyo

01

< >

Sección Introdutoria



Introducción a la Guía Básica para tu Primer Reporte de Sostenibilidad

Para garantizar el éxito y la permanencia en el mercado, es cada vez más importante que las organizaciones adopten la transparencia y la rendición de cuentas dentro de su estrategia empresarial. La elaboración y presentación de reportes de sostenibilidad es fundamental para la integración de estas prácticas en el núcleo organizacional.

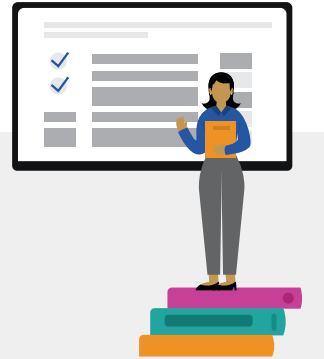
Para facilitar esta tarea hemos creado la Guía Básica para tu Primer Reporte de Sostenibilidad, dirigida a profesionales de organizaciones que inician por primera vez su camino en la elaboración de reportes de sostenibilidad, utilizando los Estándares GRI como marco de referencia.

Global Reporting Initiative (GRI) proporciona un marco de estándares global ampliamente reconocido como una herramienta clave para medir y comunicar los impactos sociales, ambientales y económicos de una organización de manera estructurada y accesible para todo tipo de organización. Es así como la guía sirve como un acompañante de capacitación para presentar al primer informante conceptos básicos que le darán un panorama inicial de los contenidos y proceso que debe considerar para reportar utilizando los Estándares GRI.

Está dividida en cinco secciones:

01 Conoce a GRI

En esta sección aprenderás sobre Global Reporting Initiative (GRI), una organización internacional que promueve la transparencia en la presentación de informes de sostenibilidad. Conocerás el sistema modular de Estándares GRI que permite a las organizaciones reportar sus impactos.



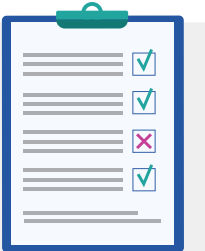
02 Bienvenida a tu Primer Reporte de Sostenibilidad:

En esta sección encontrarás la definición de reporte de sostenibilidad como un documento estratégico que comunica los resultados económicos, ambientales y sociales de una organización. Se explican términos básicos como “año base”, “debida diligencia”, “impacto” y “materialidad” que son fundamentales para comprender el proceso de elaboración del reporte.



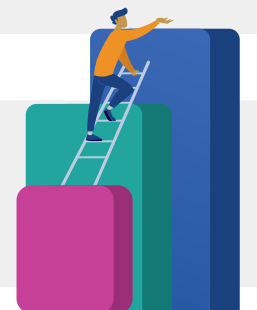
03 Lista de Herramientas

Esta sección explica los siete principios fundamentales para la elaboración de reportes de sostenibilidad de alta calidad: precisión, equilibrio, claridad, comparabilidad, exhaustividad, contexto de sostenibilidad y puntualidad. Se describe cómo aplicar cada principio y se ofrecen consejos para su correcta implementación. También, se presenta un glosario que abarca temas ambientales, sociales y de gobernanza, con definiciones de términos clave en cada área.



04 Primeros Pasos

Esta sección describe el proceso de reporte utilizando los Estándares GRI. Conocerás las razones de omisión. Se presenta cada paso y se mencionan los Estándares GRI relevantes para cada etapa.



05 Recursos de Apoyo

Herramientas fáciles para primeros reportantes.



¿A quién está dirigida la Guía Básica para tu Primer Reporte de Sostenibilidad?

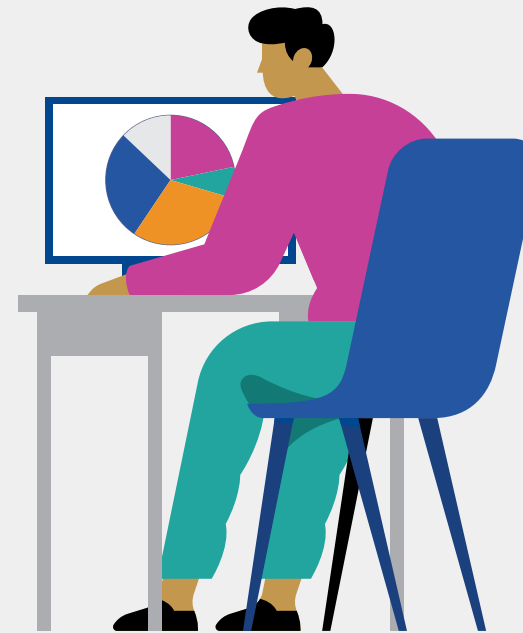
La guía está dirigida, pero no limitada a:



Profesionales de la sostenibilidad en organizaciones de cualquier tamaño y sector.



Estudiantes de sostenibilidad o de campos de estudio afines.

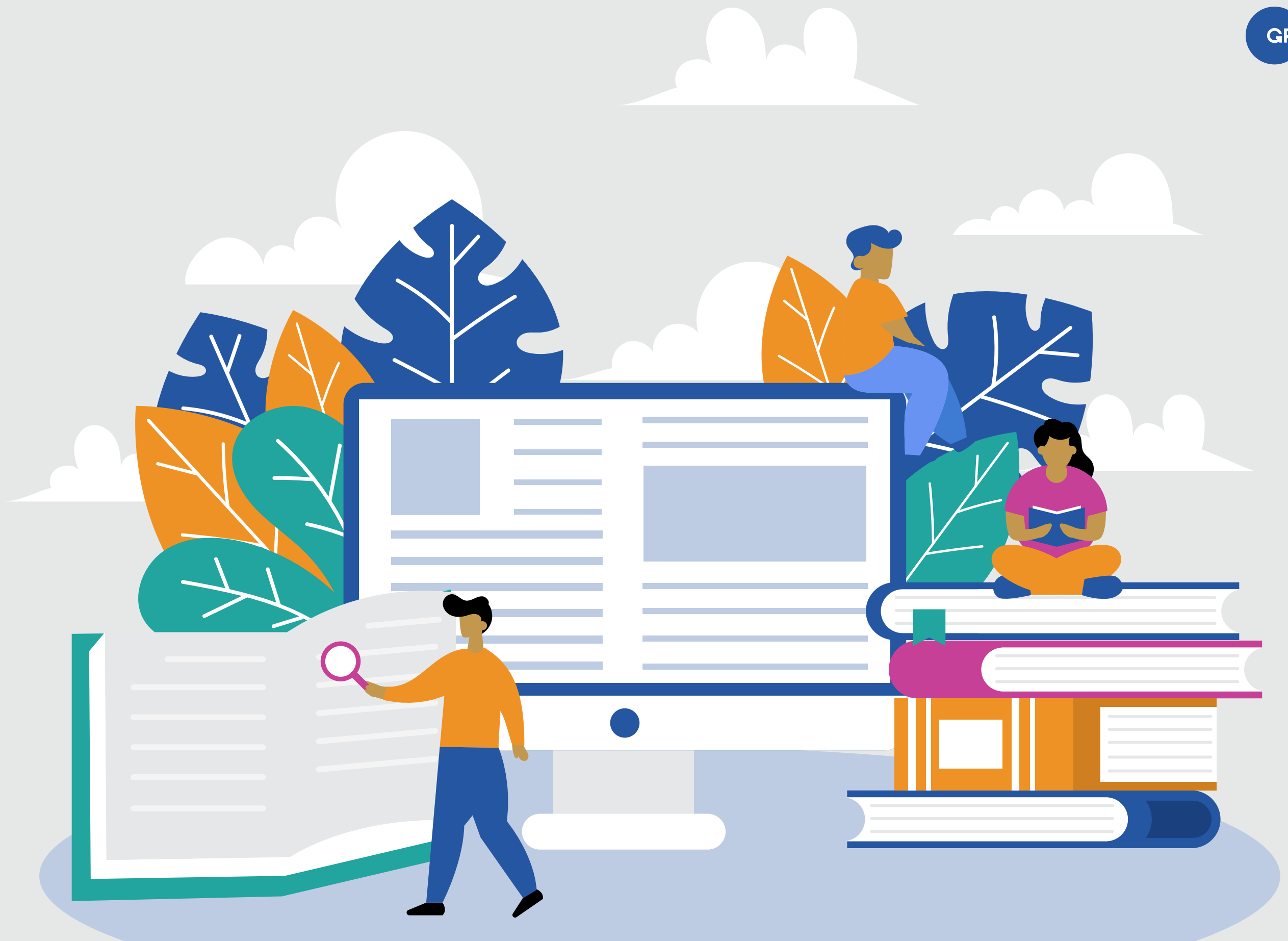


Consultores principiantes en sostenibilidad y temas ASG.

Sirve como **punto de partida**, para comprender los conceptos básicos, el proceso de reporte y los beneficios de elegir este marco de reporte.

Con un lenguaje claro y ejemplos prácticos, la guía simplifica el proceso de reporte y lo hace accesible para todo tipo de organizaciones, sin importar su tamaño, sector o nivel de experiencia.

Guía de los Estándares GRI



Conoce a GRI

Global Reporting Initiative (GRI) es una organización internacional independiente que ayuda a las empresas, gobiernos y otras organizaciones a asumir la responsabilidad de sus impactos, proporcionándoles un lenguaje común global para comunicar sus impactos.

Misión de GRI

GRI imagina un futuro sostenible impulsado por la **transparencia** y el **diálogo abierto sobre los impactos**.

Un futuro en el que informar sobre los impactos sea una práctica común en todas las organizaciones del mundo. Como proveedor de los Estándares de divulgación de la sostenibilidad más utilizados del mundo, **somos un catalizador de ese cambio**.

¿Qué ofrece GRI a las organizaciones?



Marco estandarizado para la presentación de informes.



Mejora continua.



Lenguaje común global para comunicar impactos.



Alienta a las organizaciones hacer su análisis de materialidad.



Orientación y capacitación accesible.



Enfoque en lo que importa. - temas materiales.



Demostrar compromiso con los grupos de interés.



Reduce la tentación de reportar únicamente lo que se quiere.



Una mejor planeación estratégica hacia metas objetivas y comprobables.

Exploración de los Estándares GRI

Los **Estándares GRI** permiten a cualquier organización (grande o pequeña, privada o pública) **comprender e informar** sobre sus **impactos** en la economía, el medio ambiente y las personas de una manera comparable y creíble, aumentando así la **transparencia** sobre su contribución al **desarrollo sostenible**.

Descarga



Utilizados por más de **10.000 organizaciones en más de 100 países**, los Estándares están haciendo avanzar la práctica de la elaboración de reportes de sostenibilidad, permitiendo a las organizaciones y a sus grupos de interés tomar medidas que generen beneficios económicos, medioambientales y sociales para todos.

Son un sistema modular compuesto por tres series de Estándares que se pueden utilizar juntos:

Estándares Universales

Estándares Sectoriales

Estándares Temáticos

Estándares Universales

Los Estándares Universales refuerzan los fundamentos de todos los informes de GRI, ofreciendo el máximo nivel de transparencia para los impactos de las organizaciones en la economía, el medio ambiente y las personas.

Descarga



Fundamentos 2021 especifica los requerimientos que la organización debe cumplir para elaborar informes conforme a los Estándares GRI. La organización empieza a usar los Estándares GRI consultando GRI 1.



Contenidos Generales 2021 incluye contenidos que la organización utiliza para presentar información sobre sus prácticas de elaboración de informes y otros detalles organizacionales, como sus actividades, gobernanza y políticas.

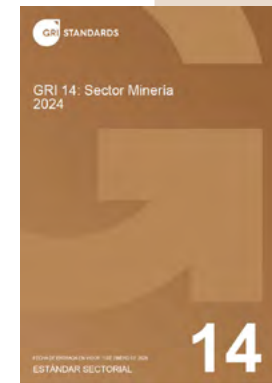
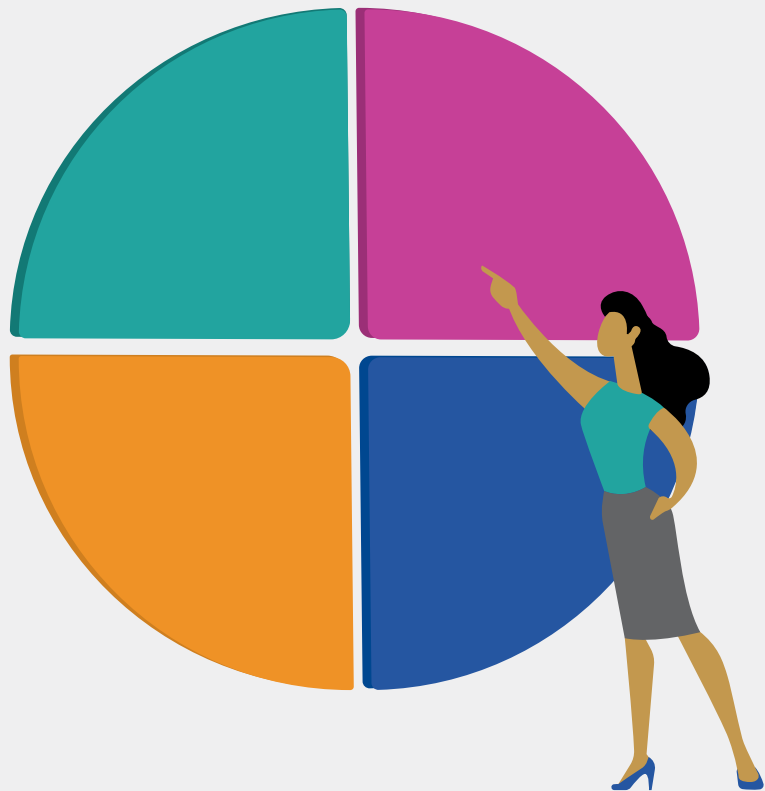


Temas Materiales 2021 proporciona orientación sobre cómo determinar los temas materiales. También incluye contenidos que la organización usa para presentar información acerca de su proceso de determinación de los temas materiales, su lista de temas materiales y cómo gestiona cada tema

Estándares Sectoriales

Los Estándares Sectoriales están diseñados para ayudar a identificar los impactos más significativos de un sector y reflejar las expectativas de los grupos de interés en materia de elaboración de memorias de sostenibilidad.

Descarga



Describen el contexto de sostenibilidad de un sector, delinear los posibles temas materiales de las organizaciones basándose en los impactos más significativos del sector, y enumeran las divulgaciones sobre las que el sector debe informar.

Si existe un Estándar Sectorial aplicable, la organización está obligada («requerida») a utilizarla cuando informe con los Estándares GRI.

Nota: El Programa Sectorial del GRI desarrollará Estándares para **40 sectores**, empezando por los que tienen mayor impacto.

Estándares Temáticos

Los Estándares Temáticos incluyen contenidos que la organización usa para presentar información sobre sus impactos relativos a ciertos temas. La organización usa los Estándares Temáticos según la lista de temas materiales que ha determinado con GRI 3: Temas Materiales 2021.

Descarga



Algunos ejemplos son los Estándares sobre residuos, salud y seguridad en el trabajo y fiscalidad.



Radiografía del Estándar

Contenido 303-5 Consumo de agua

REQUERIMIENTOS

La organización informante debe presentar la siguiente información:

- a. Consumo total de agua (en megalitros) de todas las zonas.
- b. Consumo total de agua (en megalitros) de todas las zonas con estrés hídrico.
- c. Cambio en el almacenamiento de agua (en megalitros), siempre que se haya identificado que el almacenamiento de agua genera un impacto significativo relacionado con el agua.
- d. Cualquier información contextual necesaria para comprender cómo se han recopilado los datos (como estándares, metodologías y supuestos utilizados), así como si la información se calcula, se estima, se obtiene a partir de un modelo o procede de mediciones directas, y el método empleado para ello, tal como el uso de factores específicos para el sector.

RECOMENDACIONES

2.5 La organización informante debería presentar la siguiente información adicional:

- 2.5.1 Consumo total de agua (en megalitros) en cada instalación situada en zonas con estrés hídrico;
- 2.5.2 Consumo total de agua (en megalitros) de los proveedores con impactos significativos relacionados con el agua en zonas con estrés hídrico

ORIENTACIONES

Información de contexto

El consumo de agua mide el agua que la organización utiliza, de modo que deja de estar disponible para el ecosistema o la comunidad local durante el periodo objeto del informe. Informar del volumen de agua consumido puede ayudar a la organización a comprender la magnitud general del impacto de su extracción de agua en la disponibilidad de agua aguas abajo.

Número y título de contenido

Requerimientos para la presentación de información

- El propio contenido presenta la información que se debe notificar.
- Ciertos contenidos presentan requerimientos adicionales acerca de cómo recopilar dicha información.

Recomendaciones para la presentación de información

- Acciones que se recomiendan, pero no son obligatorias.

Orientaciones

- Suele incluir antecedentes, explicaciones y ejemplos.

¿Por qué escoger los Estándares GRI?

GRI lleva más de 25 años liderando la elaboración de reportes de sostenibilidad, son el marco para la elaboración de informes más utilizado en el mundo.



Cualquier organización, sin importar su tamaño o sector, puede hacer uso de los Estándares GRI.



Los Estándares GRI se elaboran a través de un proceso sólido y transparente en el que intervienen múltiples partes interesadas, garantizando la participación y la experiencia de diversas partes interesadas.



Se elaboran en conformidad con las expectativas internacionales en materia de conducta empresarial responsable, como se indica en los instrumentos intergubernamentales autorizados sobre empresas y derechos humanos, el Acuerdo de París sobre el cambio climático y los Objetivos de Desarrollo Sostenible (ODS).



Los Estándares GRI guían a las organizaciones a identificar y gestionar sus impactos en la economía, la sociedad y el medio ambiente.



Bienvenida a tu Primer Reporte de Sostenibilidad



Definición de Reporte de Sostenibilidad

Es un documento estratégico e informativo para comunicar los impactos económicos, medioambientales y sociales de la organización. El reporte de sostenibilidad debe reflejar un proceso.

El **proceso de reporte** consiste en medir y comunicar los impactos económicos, ambientales y sociales de la organización, lo cual facilita una comprensión más profunda de su desempeño.



El **reporte** puede denominarse informe o memorias de sostenibilidad, dependiendo del país.

Términos Básicos



Año base: Dato histórico (p. ej., año) frente al que se lleva el seguimiento de una medición en el tiempo.



Debida diligencia: Proceso de identificación, prevención, mitigación y explicación de cómo una organización aborda sus impactos negativos potenciales y reales.



Impacto: Efecto que la organización tiene sobre la economía, el medio ambiente o las personas, incluidos los efectos sobre los derechos humanos y que puede indicar su contribución (negativa o positiva) al desarrollo sostenible.

Nota 1: Los impactos pueden ser reales o potenciales, negativos o positivos, de corto o largo plazo, intencionados o no intencionados, y reversibles o irreversibles.



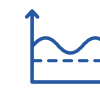
Gravedad de un impacto: La gravedad de un impacto negativo real o potencial se determina según su escala (es decir, qué importancia tiene), su alcance (es decir, qué tan extendido está) y su carácter irremediable (qué tan difícil es contrarrestar o reparar el daño resultante).



Mitigación: Medidas adoptadas para reducir la gravedad de un impacto negativo.



Remediación: Medidas para contrarrestar o reparar un impacto negativo o proporcionar un remedio.



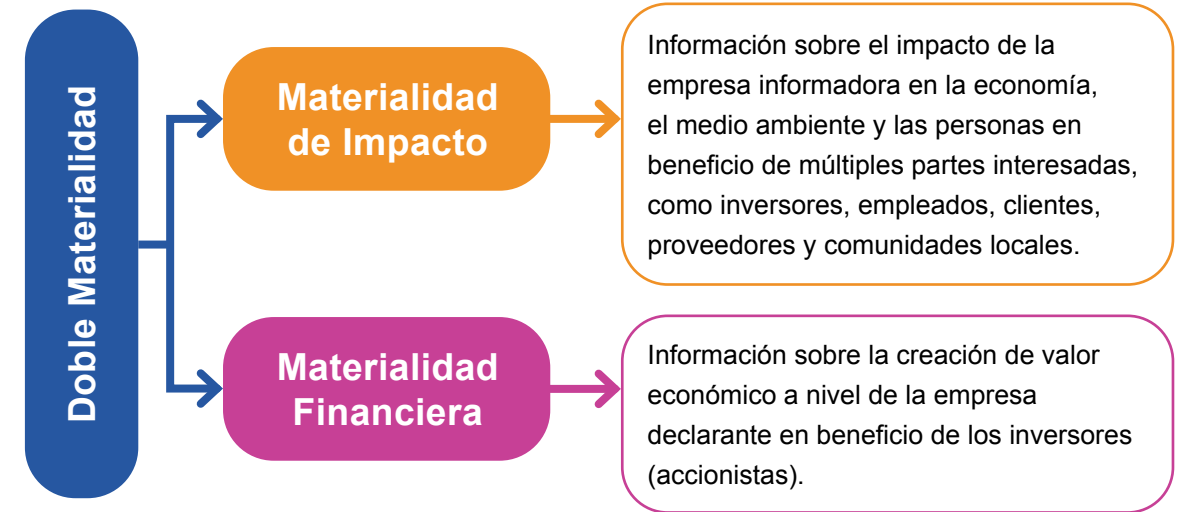
Línea base: Punto de partida utilizado para hacer comparaciones.



Periodo objeto del informe: Periodo de tiempo cubierto por la información presentada.

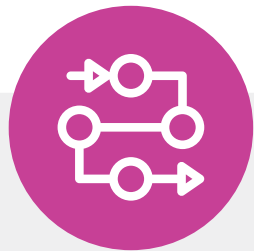


Temas materiales: Temas que representan los impactos más significativos de la organización sobre la economía, el medio ambiente y las personas, incluidos los impactos sobre los derechos humanos.



Beneficios del Proceso de Reporte

Elaborar el reporte de sostenibilidad basado en los Estándares GRI ofrece una variedad de ventajas a la gestión de una organización. Estos beneficios provienen de la estructura y el proceso de reporte, ya que promueven la transparencia, la responsabilidad y la mejora continua



Mejorar la comprensión de la organización y la toma de decisiones estratégicas

- El proceso de identificación y evaluación de impactos permite a las organizaciones examinar a detalle sus actividades y cadena de valor. Este análisis proporciona a la organización una comprensión completa de su rendimiento en términos económicos, ambientales y sociales.
- Esta visión integral permite tomar decisiones estratégicas más informadas y alineadas con las fortalezas, necesidades y áreas de oportunidad de la organización.



Mejorar la gestión de riesgos y oportunidades

- Al identificar y evaluar sus impactos, las organizaciones pueden detectar riesgos potenciales en lo económico, social y ambiental.
- Una identificación temprana de estos riesgos permite a la organización tomar medidas preventivas y mitigar impactos potenciales.
- El proceso de reporte puede revelar oportunidades de negocio, crecimiento y estabilidad para la organización, La identificación de áreas de mejora les permite replantearse su estrategia empresarial y dar paso a la innovación.



Fortalece las relaciones con las partes interesadas

- Agrupar a las partes interesadas ayuda a entender sus expectativas y gestionar relaciones adecuadamente.
- La transparencia promovida por los Estándares GRI genera confianza al proporcionar información clara sobre el desempeño de la organización.
- Comunicar los impactos y su gestión fortalece las relaciones con inversores, clientes, empleados, comunidades y reguladores.
- La confianza y credibilidad mejoran el acceso al capital, atraen y retienen talento, y elevan la reputación corporativa.



Mejora continua y diferenciación competitiva

- El proceso de reporte está basado en un proceso de mejora continua, impulsa a las organizaciones a establecer objetivos, medir su progreso e implementar acciones correctivas cuando sea necesario.
- Adoptar un enfoque estructurado para la gestión de la sostenibilidad, las organizaciones pueden mejorar su desempeño, lo que incrementa la eficiencia operativa, reduce costos y fomenta la innovación.
- La mejora continua le permite a la organización diferenciarse de la competencia al demostrar un compromiso genuino con la sostenibilidad.

Lista de Herramientas



Principios para la Elaboración de Reportes

Fundamentales para la elaboración de reportes de sostenibilidad de primera calidad, las organizaciones están obligadas a aplicar los principios para la elaboración de informes si desean declarar que han preparado la información presentada conforme a los Estándares GRI. Cada principio consta de un requerimiento y orientaciones adicionales.

Beneficios de los Principios para la Elaboración de Reportes:

- Orientan a la organización para garantizar la calidad y la correcta presentación de la información.
- La información de calidad permite a los usuarios a hacer evaluaciones y tomar decisiones informadas sobre los impactos de la organización y su contribución al desarrollo sostenible.

Precisión



Demanda que la información presentada sea correcta y esté lo suficientemente detallada como para permitir realizar una evaluación de los impactos de la organización. Es fundamental considerar la naturaleza de la información (cualitativa o cuantitativa) y del uso previsto de esta.

La precisión de la información cuantitativa depende de:

Métodos específicos utilizados para recoger, compilar y analizar los datos.

La precisión de la información cualitativa depende del:

Nivel de detalle y de la coherencia con la evidencia disponible. Los usuarios de la información necesitan tener detalles suficientes para realizar evaluaciones de los impactos de la organización.



TIP

Clasifica la información entre cualitativa y cuantitativa. Para la información cualitativa asegúrate de tener claras las metodologías utilizadas para la recolección y cálculo de datos. Para la información cuantitativa incluye cifras exactas, evita señalar cantidades vagas y contextualizar porcentajes.



Equilibrio



Demanda que la información se presente sin sesgo y haga una representación justa de los impactos negativos y positivos de la organización.

¿Cómo procurar un reporte de información equilibrado?

- Proporciona tendencias anuales negativas y positivas.
- Distinguir entre hechos e interpretación de los hechos de la organización.
- No omitir información negativa.
- No exagerar impactos positivos.



TIP

Utiliza lenguaje objetivo y descriptivo, sin sesgos emocionales o de marketing. Para dar una perspectiva clara, incluye contexto detrás de los resultados, así como comparaciones con periodos anteriores o con los objetivos propuestos.

Claridad



Obliga a la organización a presentar la información de una forma que resulte accesible y comprensible.

Es importante considerar:

- Las necesidades específicas del usuario respecto a la capacidad, idioma y tecnología.
- El usuario debe poder encontrar la información que requiere fácilmente.
- Evita abreviaturas, términos técnicos o jerga, en caso de utilizarla provee al usuario con explicaciones necesarias o un glosario.
- Presenta la información de forma concisa y consolidada, sin omitir detalles clave.
- Hacer uso de gráficos y tablas de datos consolidados para hacer la información más accesible y comprensible.



TIP

Mantén tu diseño visual limpio y sencillo de leer, prioriza la calidad de la información presentada.

Comparabilidad



Obliga a la organización a seleccionar, compilar y presentar información sistemáticamente para facilitar el análisis de los cambios que se produzcan en los impactos con el tiempo y con respecto a los de otras organizaciones

La comparabilidad ayuda a:

- Organización y a otros usuarios de la información: evaluar los impactos actuales de la organización con respecto a sus impactos anteriores y sus metas y objetivos.
- Partes externas: evalúen y comparen los impactos de la organización con los impactos de otras organizaciones como parte de actividades de clasificación, decisiones de inversión y programas de sensibilización.



TIP

Las tablas son tus mejores aliadas: organizan los datos y permiten comparar visualmente la información, facilitando el análisis del progreso o retroceso respecto a años anteriores.

Exhaustividad



Obliga a la organización a presentar información suficiente para poder evaluar sus impactos durante el periodo objeto del informe.

Considerar:

- Presentar las actividades, los acontecimientos y los impactos correspondientes al período objeto del informe en el que se produzcan.
- Evitar omitir información que sea necesaria para entender los impactos de la organización.



TIP

Desglosa la información, ofrece detalles que sumen a los contenidos que se están reportando.

Contexto de Sostenibilidad



Obliga a la organización a presentar información sobre sus impactos en el contexto más amplio de desarrollo sostenible.

¿Cómo aplicar el Contexto de Sostenibilidad?

- Basarse en datos objetivos y medidas oficiales relativas al desarrollo sostenible para presentar información sobre sus impactos.
- Presentar información sobre sus impactos en relación con los objetivos y las condiciones de desarrollo sostenible.
- Presentar información sobre sus impactos en relación con las expectativas de la sociedad y las expectativas relativas a la conducta empresarial responsable.



TIP

Conecta con los [Objetivos de Desarrollo Sostenible \(ODS\)](#): Vincula tus metas y acciones con los ODS de Naciones Unidas. Explica cómo tu organización contribuye a cumplir con estos objetivos globales.

Puntualidad



Obliga a la organización a presentar información con una programación periódica y ponerla a disposición del público a tiempo para que sus usuarios tomen decisiones.

Aplica tomando en cuenta:

- Encontrar un equilibrio entre la necesidad de poner la información a disposición del público de forma puntual y garantizar que la información sea de primera calidad y cumpla los requerimientos de los otros principios para la elaboración de informes.
- Garantizar homogeneidad en la duración de los periodos objeto de los informes
- Indicar el periodo de tiempo cubierto por la información presentada.



TIP

Establece un cronograma de reporte para la preparación y publicación del informe. Comunica plazos a los grupos de interés, esto para gestionar expectativas y fomentar la transparencia.


Verificabilidad



Obliga a la organización a recolectar, compilar, registrar y analizar la información de tal forma que pueda examinarse para determinar su calidad.

Para aplicar este principio toma en cuenta:

- Establecer controles internos y organizar la documentación de tal forma que otras personas que no sean las que están preparando la información para el informe puedan revisarla;
- Documentar los procesos de toma de decisiones en los que se funda la elaboración de informes de sostenibilidad de la organización de forma que permita el examen de las decisiones y los procesos clave, como el proceso de determinación de los temas materiales;
- Ser capaz de identificar las fuentes originales de la información presentada y proporcionar pruebas fiables que apoyen los supuestos o cálculos;
- Evitar incluir información que no esté respaldada por pruebas a menos que sea pertinente para entender los impactos de la organización



TIP

Mantén registros claros y accesibles, asegúrate que los datos e información estén respaldados por documentos, registros o fuentes fácilmente accesibles.



Glosario Ambiental

AGUA



Consumo de agua: Suma del agua extraído e incorporado a algún producto, usado para producir cultivos o generado como residuo, se ha evaporado o transpirado, o consumida por humanos o animales, o contaminada hasta tal punto que resulta inservible para otros usuarios, por lo que no es posible devolverla a las aguas superficiales, subterráneas, marinas o de terceros durante el periodo objeto del informe.



Almacenamiento de agua: Agua retenida en instalaciones de almacenamiento de agua o en embalses.



Extracción de aguas: Suma de toda el agua extraída de aguas superficiales, aguas subterráneas, aguas marinas o de terceros para cualquier uso a lo largo del periodo objeto del informe.

EMISIONES



Gas de Efecto Invernadero (GEI): Gases que contribuyen con el efecto invernadero al absorber la radiación infrarroja.



Alcance de emisiones de GEI: Clasificación de los límites operativos en los que se producen las emisiones de gases de efecto invernadero (GEI).

Emisiones directas de GEI (alcance 1): Gases de efecto invernadero (GEI) de fuentes propiedad de la organización o controladas por ella.



Emisiones de GEI indirectas asociadas a la energía (alcance 2): Emisiones de gases de efecto invernadero (GEI) derivadas de la generación de la electricidad, calefacción, refrigeración y vapor comprados o adquiridos que consume la organización.

Otras emisiones indirectas de GEI (alcance 3): Emisiones indirectas de gases de efecto invernadero (GEI) no incluidas en las emisiones de GEI indirectas asociadas a la energía (alcance 2) que se producen fuera de la organización, incluidas las emisiones aguas arriba y aguas abajo.

ENERGÍA



Fuente de energía no renovable: Fuente de energía que no se puede reponer, reproducir, desarrollar o generar en un periodo de tiempo corto a través de ciclos ecológicos o procesos agrícolas.

Nota

En todos los Estándares GRI encontrarán un glosario al final. Además, pueden descargar el glosario completo en español [aquí](#).



Fuente de energía renovable: que puede reponerse en poco tiempo mediante ciclos ecológicos o procesos agrícolas.

RESIDUOS



Residuos: Cualquier cosa que una persona elimine, desee eliminar o esté obligada a eliminar.



Reciclaje: Reprocesamiento de productos o de componentes de productos que se han convertido en residuos para crear nuevos materiales.



Recuperación: Cualquier operación en la que los productos, los componentes de los productos o los materiales que se han convertido en residuos se preparan para cumplir una función en lugar de usar nuevos productos, componentes o materiales que, de lo contrario, se utilizarían para dicha función.

Glosario Social

SOCIAL



Derechos Humanos: Derechos inherentes a todos los seres humanos y que abarcan, como mínimo, todos los derechos establecidos en la Carta Internacional de Derechos Humanos de las Naciones Unidas y los principios relativos a los derechos fundamentales incluidos en la Declaración relativa a los principios y derechos fundamentales en el trabajo de la Organización Internacional del Trabajo (OIT).



Grupos de interés: Personas o grupos con intereses que se ven afectados o podrían verse afectados por las actividades de la organización.



Comunidad local: Personas o grupos de personas que viven o trabajan en áreas que están afectadas o podrían verse afectadas por las actividades de la organización.



Grupo vulnerable: Grupo de personas con unas condiciones o características concretas que pueden sufrir los impactos negativos resultantes de las actividades de la organización más gravemente que la población general.

Glosario Gobernanza

TRABAJO



Empleado: Persona que tiene una relación laboral con la organización, de acuerdo con la práctica o legislación nacional.



Prestación: Prestación directa proporcionada en forma de aportaciones financieras, cuidados pagados por la organización o reembolso de los gastos en los que haya incurrido el empleado.



Remuneración: El salario base más las cantidades adicionales pagadas a un trabajador.

LA ORGANIZACIÓN



Comunicaciones de marketing: Combinación de estrategias, sistemas, métodos y actividades utilizadas por la organización para promover su reputación, sus marcas, sus productos y sus servicios frente al público objetivo.



Órgano de gobierno: Grupo formalizado de personas responsables de las orientaciones estratégicas de la organización, el control eficaz de la gestión y la rendición de cuentas de la dirección a la organización en su conjunto y a sus grupos de interés.

RELACIONES COMERCIALES



Cadena de suministro: Distintas actividades realizadas por entidades aguas arriba de la organización que proporcionan productos o servicios usados para el desarrollo de los propios productos o servicios de la organización.



Cadena de valor: Distintas actividades realizadas por la organización, y por entidades aguas arriba y aguas abajo de ella, para llevar los productos y servicios de la organización desde su concepción hasta su uso final.

Nota: La cadena de valor incluye a la cadena de suministro.

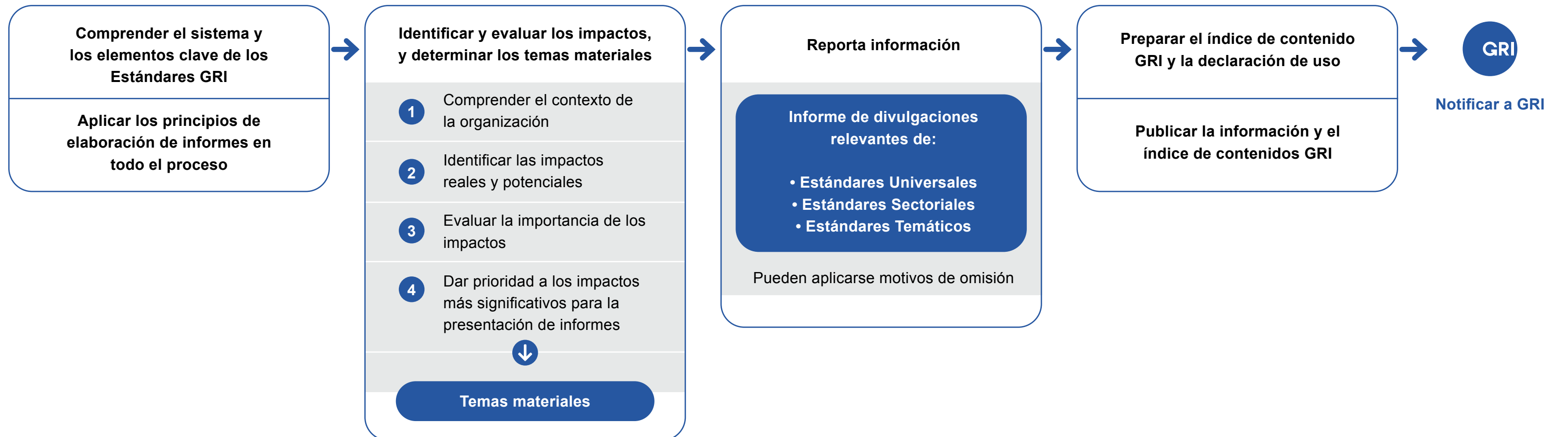
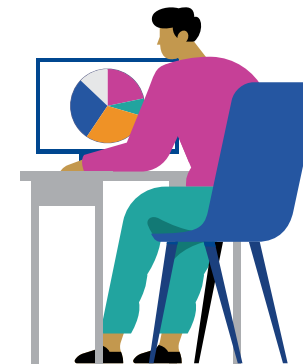


Proveedor: Entidad aguas arriba de la organización (es decir, en la cadena de suministro de la organización), que proporciona un producto o servicio usado para el desarrollo de los propios productos o servicios de la organización

Primeros Pasos



Primeros Pasos



El Proceso de Reporte

El proceso de reporte utilizando los Estándares GRI está enfocado en identificar, evaluar y reportar los impactos de una organización en la economía, el medio ambiente y las personas

El proceso es de la siguiente manera:



Materialidad:

Proceso que ayuda a las organizaciones a identificar los temas de sostenibilidad más cruciales para reportar y proporciona a los grupos de interés información significativa y relevante.



1. Comprender el contexto de la organización y los Estándares GRI:

- La organización debe comprender el contexto de la organización, lo que incluye sus actividades, relaciones comerciales y sus impactos.
- Resulta esencial familiarizarse con los **Estándares GRI**, comenzando con **GRI 1: Fundamentos 2021**, que describe los conceptos clave, principios y requisitos para reportar. En la sección 4, Lista de Herramientas, encuentras mayor orientación sobre los principios fundamentales de reporte.

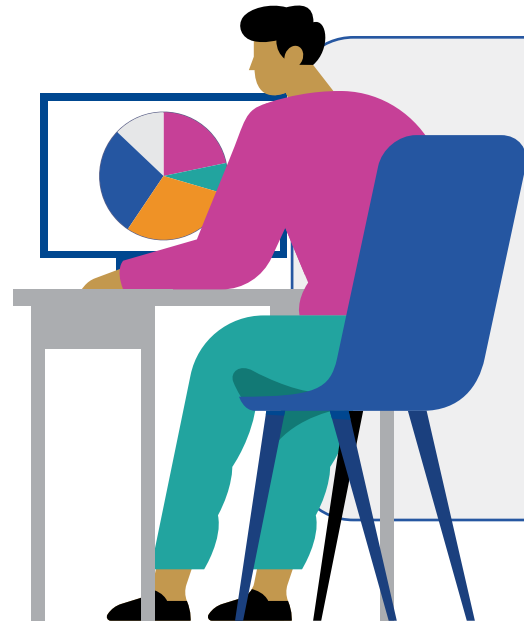
2. Identificar y evaluar impactos:

- Las organizaciones deben identificar sus impactos reales y potenciales en la economía, el medio ambiente y las personas
- Los **Estándares Sectoriales** son esenciales en esta etapa, proporcionan información sobre las características del sector y sus impactos.
- Utiliza **GRI 2: Contenidos Generales 2021** para comprender el contexto de la organización y sus actividades a través de las divulgaciones generales.

Determinar los temas materiales:

- Después de evaluar la importancia de los impactos, las organizaciones deben priorizarlos y agruparlos en temas materiales.
- **GRI 3: Temas Materiales** proporciona una guía paso a paso sobre cómo determinar los temas materiales y documentar el proceso.
- Los **Estándares Sectoriales** tienen un papel importante en esta etapa, ayudan a garantizar que se aborden todos los temas relevantes para el sector.





3. Reportar información sobre los temas materiales:

- Una vez determinados los temas materiales, las organizaciones deben recopilar datos relevantes para reportar información sobre cada tema.
- Los temas incluidos en un **Estándar Sectorial** enumeran contenidos específicos de los **Estándares Temáticos** identificados para informar sobre el tema por parte de una organización del sector. Cuando procede, se incluyen contenidos adicionales específicos del sector.
- **GRI 2: Contenidos Generales 2021** y **GRI 3: Temas Materiales 2021**, junto con los **Estándares Temáticos**, ofrecen una estructura para reportar esta información de manera transparente.



4. Publicar la información y el índice de contenido GRI:

- Los reportes que usan los **Estándares GRI** pueden publicarse en varios formatos, la organización debe tomar consideración de qué formato es más accesible a sus grupos de interés.
- El [Índice de Contenido GRI](#) proporciona una visión general de la información reportada, especifica los Estándares GRI utilizados y facilita la navegación del reporte para las partes interesadas. También debe especificar cualquier “razón de omisión” si la organización no puede cumplir con ciertos requisitos de reporte.



5. Notificar a GRI



En resumen, el proceso de reporte GRI implica comprender el contexto de la organización, identificar y evaluar los impactos, determinar los temas materiales, reportar información sobre estos temas utilizando las divulgaciones relevantes de los Estándares GRI, y publicar la información junto con un [Índice de Contenido GRI](#).

Razones de Omisión

Es la justificación proporcionada por una organización cuando ciertos aspectos de su desempeño en sostenibilidad no se incluyen o no se informan en su reporte de sostenibilidad. Cuando una organización omite informar sobre determinados temas, debe proporcionar una explicación clara y razonable para dicha omisión.

Dichos motivos se encuentran en GRI 1: Fundamentos 2021.



No procede: Especifique los motivos por los que se considera que el contenido no procede



Problemas de confidencialidad: Indique los problemas específicos de confidencialidad que prohíban su publicación



Prohibiciones jurídicas específicas: Describa las prohibiciones jurídicas específicas



Información no disponible: Describa los pasos específicos que se están dando para obtener la información y el plazo previsto para disponer en ella. Explique la situación si el motivo de omisión se debe a que no puede obtener la información necesaria, o que no tiene suficiente calidad para incluirla en el informe.

Recursos de Apoyo



Encuentra tu camino en sostenibilidad con GRI

Descubre el programa de GRI que mejor se adapta a tus conocimientos y necesidades en sostenibilidad. Tanto si estás comenzando como si buscas perfeccionar tus habilidades, encontrarás el servicio ideal para impulsar tu impacto sostenible. ¡Empieza ahora y avanza hacia una estrategia más sólida!



Explora el mundo de los Estándares GRI y encuentra el curso que te impulse

Descubre qué curso de la Academia GRI es perfecto para ti. Desde los conceptos básicos de sostenibilidad hasta los estándares sectoriales y las tendencias avanzadas en informes, este quiz te ayudará a encontrar la formación ideal para avanzar en tu conocimiento y práctica profesional.

¡Comienza tu camino hacia un futuro más sostenible!

1. ¿Cuál es tu nivel de experiencia con los informes de sostenibilidad?

- a) Soy completamente nuevo en el tema, necesito empezar desde cero.
- b) Tengo algo de experiencia y quiero profundizar en temas más específicos.
- c) Ya estoy familiarizado con los informes de sostenibilidad, pero quiero enfocarme en un tema ambiental específico.
- d) Tengo un nivel avanzado y quiero entender las últimas tendencias y herramientas del sector.

2. ¿Qué tipo de organización representas o en cuál te ves trabajando?

- a) Soy estudiante, trabajo en una pequeña o mediana empresa, o estoy en transición profesional.
- b) Represento una empresa relacionada con la industria petrolera, o tengo interés en sectores específicos de la economía.
- c) Trabajo en un área relacionada con la biodiversidad o estoy interesado en los impactos ambientales.
- d) Estoy en un puesto de consultoría o trabajo con consejos de administración.

3. ¿Qué te interesa más aprender?

- a) Quiero entender los conceptos básicos de sostenibilidad y cómo empezar a reportar.

- b) Me interesa aprender sobre estándares específicos, como el del petróleo y el gas.
- c) Estoy interesado en los impactos de la biodiversidad y cómo integrarlos en los informes.
- d) Quiero aprender sobre las últimas tendencias y los principales instrumentos de informes de sostenibilidad.

4. ¿Qué tan cómodo te sientes con los Estándares GRI?

- a) No los conozco bien, necesito empezar desde lo más básico.
- b) Ya los conozco y quiero seguir aprendiendo sobre cómo aplicarlos en sectores específicos.
- c) Estoy familiarizado, pero quiero explorar temas relacionados con la biodiversidad.
- d) Ya manejo bien los Estándares y quiero entender cómo se alinean con otras herramientas de reporte.

5. ¿Cuál es tu objetivo principal al tomar este curso?

- a) Tener una comprensión sólida sobre la sostenibilidad y cómo reportarla.
- b) Ampliar mi certificación GRI o profundizar en temas de industrias específicas.
- c) Aprender sobre la biodiversidad y cómo reportarla en los informes de sostenibilidad.
- d) Estar al día con las tendencias de informes y las herramientas más usadas en el sector.

Resultados

Mayoría de respuestas “a”: [Guía para Principiantes sobre la Elaboración de Reportes de Sostenibilidad.](#)

Este curso te dará una base sólida en los conceptos de sostenibilidad y te ayudará a comenzar tu viaje en la elaboración de informes.

Mayoría de respuestas “b”: [Presentación de los Estándares Sectoriales GRI: Perspectivas Detalladas y Aplicaciones Reales.](#)

Este curso es ideal si ya tienes conocimientos previos sobre los informes de sostenibilidad y quieres profundizar en sectores como el del petróleo y gas. .

Mayoría de respuestas “c”: [Hacia un camino más verde: Informar sobre biodiversidad con los Estándares GRI - Edición COP16](#)

Perfecto si estás interesado en el tema de biodiversidad y su relevancia en el contexto de la sostenibilidad.

Mayoría de respuestas “d”: [Transparencia para el mañana: Descifrando el panorama de los informes de sostenibilidad.](#)

Este curso es ideal si ya estás familiarizado con los informes y quieres aprender sobre las últimas tendencias y herramientas en el campo.

¿Listo para dar el siguiente paso?

¡No te quedes con la duda!

Explora nuestra oferta completa de cursos y encuentra el que te impulse a transformar tu carrera en sostenibilidad.

Cursos

Amplía tus conocimientos

Además, no olvides visitar el Centro de Recursos de GRI para acceder a materiales valiosos como el glosario completo, los Estándares y publicaciones específicas de Latinoamérica. Asegúrate de filtrar por español para encontrar el contenido más relevante para ti.

Centro de Recursos GRI



Guía Básica

Para tu Primer Reporte de Sostenibilidad



Contenidos y Redacción:

Paulina Estrada Diaz

Supervisión:

Andrea Pradilla

Directora de GRI para Latinoamérica

Agradecimientos:

Agradecemos el apoyo y retroalimentación para la elaboración de este documento a:

Lina Camargo

Liliana Carbajal

Claudette Corrales

Juan David Soler

María Alurralde

Carla del Río

Agradecemos a los Socios Implementadores del Programa de Negocios Competitivos 2024 que colaboraron respondiendo la encuesta que hizo posible el desarrollo de este material.

Diseño y Diagramación: Juliana Duque Gennrich

Ilustraciones: Freepik.com

Iconografía: The Noun Project

Con el apoyo de



Schweizerische Eidgenossenschaft
Confédération suisse
Confederazione Svizzera
Confederaziun svizra

Departamento Federal de Economía,
Formación e Investigación DEFI

Secretaría de Estado para Asuntos Económicos SECO